

Jaarverslag 2020



Zorg- en
Veiligheidshuis
Groningen

12 APRIL 2021

Regionaal samenwerkingsverband

Het Zorg- en Veiligheidshuis Groningen (ZVHG) is een regionaal samenwerkingsverband waar dagelijks, door medewerkers vanuit gemeenten, justitie en zorg, wordt gewerkt aan meer veiligheid voor de samenleving.

Sommige problemen van mensen zijn zo complex dat er geen oplossing te vinden is in de reguliere aanpak van zorg of veiligheid alleen. Er is dan domeinoverstijgende samenwerking en coördinatie nodig om tot een doorbraak te komen.

Procesregisseurs en procesondersteuners van ZVHG brengen professionals uit de domeinen zorg, justitie en gemeente bij elkaar voor complexe, domeinoverstijgende problematiek met hoge veiligheidsrisico's. Zonder de verantwoordelijkheden over te nemen, ondersteunt en faciliteert ZVHG de totstandkoming van een gedragen integrale aanpak samen met ketenpartners en wordt de voortgang van de uitvoering bewaakt. Naast procesregie bij maatwerk-casuïstiek voert ZVHG ook coördinerende taken uit op het gebied van jeugd, nazorg detentie en mensenhandel.

Criteria voor procesregie door ZVHG zoals afgesproken door ketenpartners

- Complexe problematiek (meerdere leefgebieden)
- Sprake van gevaar voor de veiligheid van de hulpbehoevende en/of zijn omgeving
- Sprake van ernstige of chronische overlast voor de omgeving
- Stagnatie in de samenwerking tussen betrokkenen
- Problematiek overstijgt het werkerterrein van de betrokken professionals
- Ingezette reguliere instrumenten leiden niet tot verbetering van de situatie.

De samenwerking is vastgelegd in een samenwerkingsconvenant, getekend door gemeenten en partners vanuit zorg en veiligheid. De stuurgroep ZVHG voert de strategische regie en bestaat uit vertegenwoordigers van de ketenpartners. Het bestuur ZVHG bestaat uit de burgemeesters van de Groninger gemeenten en zorgt ervoor dat ZVHG over voldoende middelen beschikt om de taken uit te kunnen voeren. Dankzij deze netwerksamenwerking worden complexe problemen integraal aangepakt en beter beheersbaar.

Procesregie en meer

ZVHG vormt een informatieknooppunt en expertisecentrum voor de aanpak van complexe problematiek rondom zorg en veiligheid, met meerdere functies:

- **Procesregie:** als verbindende schakel procesregie voeren bij complexe, domeinoverstijgende casuïstiek. Betrokken ketenpartners samenbrengen, faciliteren van een ketenoverstijgende en integrale aanpak, en monitoren van de voortgang en samenwerking.
- **Adviseren en ondersteunen:** meedenken op proces en inhoud bij vragen van ketenpartners over de aanpak van complexe, domeinoverstijgende casuïstiek.
- **Signaleren en adresseren:** signaleren van relevante trends, ontwikkelingen en knelpunten in de keten en adviseren van ketenpartners hierover.

Waarden

- Verbindend
 - Betrouwbaar en betrokken
 - Gericht op het gezamenlijke doel
-

Als netwerk vormt ZVHG een belangrijke schakel in de verbinding tussen justitie (dwang en drang), zorg en bestuurlijk optreden. Medewerkers van het Zorg- en Veiligheidshuis Groningen zijn vanuit een onafhankelijke rol dienstbaar aan de keten en de samenwerking. Zij brengen de kennis, kunde en verantwoordelijkheden van partners samen voor een gezamenlijke aanpak.

Doorontwikkeling 2017-2020

De jaren 2017-2020 stonden in het teken van de doorontwikkeling van destijds het Veiligheidshuis naar het Actiecentrum Veiligheid & Zorg. Er is gewerkt aan een collectieve en bestuurlijk gedragen visie, persoonsgerichte aanpak, professionalisering, informatieknooppunt, governance van het samenwerkingsverband en de financiën en bedrijfsvoering ervan. Dit heeft onder andere geleid tot een nieuw samenwerkingsconvenant en een privacyreglement.

De hoofdlijnen van de werkprocessen, taken, vormen en verhoudingen binnen het samenwerkingsverband zijn aan bod gekomen. Helaas is het proces van doorontwikkeling niet op een integrale manier afgerond of geborgd. Daarnaast zijn in deze periode meerdere managementwisselingen geweest en ook veel wisselingen onder de medewerkers van ZVHG. Al met al waren het hierdoor dynamische jaren, terwijl 'de winkel open bleef'.

In het najaar van 2020 is de balans opgemaakt van de doorontwikkeling, ook ten behoeve van de start van de nieuwe ketenmanager. Er is prioriteit gegeven aan het verhelderen en verbeteren van werkprocessen om de samenwerking in de keten te optimaliseren. Gesprekken met ketenpartners hierover zijn van belang, om beelden en verwachtingen op elkaar af te stemmen.

Eind 2020 werd de naam gewijzigd naar Zorg- en Veiligheidshuis, aansluitend bij de dertig Zorg- en Veiligheidshuizen in Nederland. Zorg speelt in complexe, domeinoverstijgende problematiek een belangrijke rol, zowel in de analyse als in de mogelijke oplossingen. Vanwege de leesbaarheid spreken we in dit jaarverslag over Zorg- en Veiligheidshuis Groningen (ZVHG), ook al was de naam in 2020 anders.

Jaarverslag op hoofdlijnen

In dit jaarverslag worden de hoofdlijnen en ontwikkelingen van het Zorg- en Veiligheidshuis Groningen in 2020 beschreven. Omdat het huidige registratiesysteem nauwelijks mogelijkheden heeft om managementinformatie te verkrijgen, zijn er helaas weinig cijfers en analyses beschikbaar. Het nieuwe registratiesysteem, waarmee ZVHG vanaf 2022 gaat werken, zal meer mogelijkheden hebben.

Netwerk en samenwerking

ZVHG beweegt zich in een omvangrijk netwerk van het zorg- en veiligheidsdomein. Dit vraagt om het onderhouden van relaties, het informeren van en afstemmen over werkprocessen en de samenwerking en het bijhouden van inhoudelijke ontwikkelingen.

Samenwerken gaat niet vanzelf; de logica van een netwerk

‘Samenwerken is nodig, maar gaat niet vanzelf. Het vraagt om een andere logica: de logica van het netwerk, waarbij sprake is van wederzijdse afhankelijkheid en niet één partij het voor het zeggen heeft. De diversiteit van aangesloten partijen is de kracht van het netwerk, maar leidt ook voortdurend tot verwarring. Het machtscentrum is onduidelijk, wat besluitvorming ingewikkeld maakt. Mensen die meedoen hebben gesplitste loyaliteiten: hun loyaliteit ligt bij de organisatie waar ze werken én bij het samenwerkingsverband. Organisatiebelangen zijn altijd aan de orde: autonomie, reputatie, invloed.’

Uit het artikel ‘Regionale samenwerking behelst meer dan alleen besparing’ van Wilfrid Opheij en Astrid van Dijk, verschenen in Zorgvisie oktober 2018.

Er is veel contact met ketenpartners in verschillende overlegvormen en samenstellingen, op alle niveaus. Zowel met professionals op operationeel niveau, als op het niveau van beleid en management, en op bestuurlijk niveau. Procesregisseurs nemen deel aan de Tactische Veiligheidsoverleggen (TVO's) van de verschillende gemeenten, een overleg op tactisch niveau met vertegenwoordigers van gemeenten, politie en sociale wijkteams. Hierdoor kan de afstemming op en met de lokale partners en de spelende problematiek beter plaats vinden.

Gevolgen corona

In 2020 had corona een groot effect op de maatschappij en dus ook op de werkzaamheden in het Zorg- en Veiligheidshuis. De coronamaatregelen vroegen om flexibiliteit, creativiteit en uithoudingsvermogen van medewerkers en ketenpartners. Fysieke overleggen waren nauwelijks mogelijk, terwijl het juist bij samenwerkingsvraagstukken van grote waarde is om elkaar te ontmoeten en op een informele manier de samenwerkingsrelatie te onderhouden. In de eerste periode werden er iets minder casussen bij ZVHG aangemeld, maar dit was tijdelijk. Er werd ervaring opgedaan met online overleggen en dat lukte steeds beter, vooral als gesprekspartners elkaar al kennen. Maar bij nieuwe relaties en groepen en lastige casuïstiek was en is het online samenwerken niet optimaal.

Privacy en gegevensverwerking

ZVHG heeft de functie van informatieknooppunt voor de ketenpartners waardoor gegevensdeling ten behoeve van de samenwerking mogelijk is. Dit gebeurt volgens de AVG-richtlijnen, rekening houdend met de geldende privacywetgeving van betrokken ketenpartners. In 2020 is gewerkt aan een nieuwe versie van het privacyreglement vanwege nieuwe landelijke richtlijnen rondom de gegevensverwerking in het zorg- en veiligheidsdomein. ZVHG faciliteert en borgt de rechtmatige gegevensverwerking, onder andere door de gefaseerde werkwijze en het expliciet aandacht besteden aan de kaders

gegevensverwerking in de casusoverleggen en samenwerking. Dit zijn ook aspecten die aan bod komen bij het verhelderen van de werkprocessen.

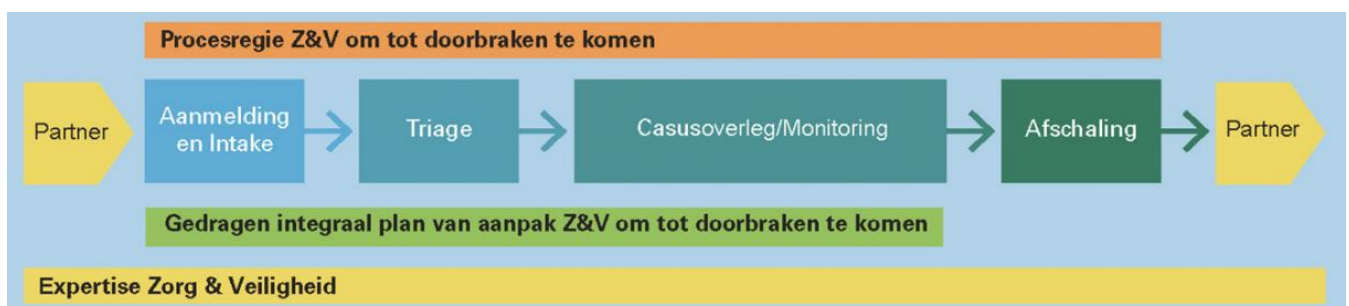
Gegevens verwerken namens ketenpartners

Het ZVH heeft geen eigen wettelijke taak en dus ook geen eigen wettelijke basis om persoonsgegevens te verwerken. Bij de samenwerking rond een specifieke casus behouden de deelnemende partijen hun eigen inhoudelijke bevoegdheden en verantwoordelijkheden voor de eigen taken. De consequentie hiervan is dat het ZVH nooit op eigen titel gegevens verwerkt, maar de gegevens verwerkt ten behoeve van een of meerdere van de partijen in het samenwerkingsverband. Het ZVH faciliteert de deelnemende partijen bij de uitvoering van hun taken.

Uit: Handvat gegevensuitwisseling bij samenwerking rond casuïstiek in het zorg- en veiligheidsdomein (versie 2.2. – juli 2020).

Complexe casuïstiek - maatwerk, PGA

ZVHG richt zich, namens de ketenpartners, op complexe, domeinoverstijgende casuïstiek op het snijvlak van veiligheid en zorg. Elke casus vraagt om maatwerk. Een persoonsgerichte aanpak (PGA) is een integrale, op de persoon en zijn (gezins-)systeem toegesneden mix van bestuursrechtelijke, strafrechtelijke, zorg- en overige interventies. Het gaat om een relatief kleine groep mensen die veel problemen veroorzaakt en veel aandacht en capaciteit vraagt van politie en hulpverleners. ZVHG voert procesregie en brengt professionals van gemeenten, justitie en zorg bij elkaar voor het oplossen van complexe, domeinoverstijgende problematiek met hoge veiligheidsrisico's. Samen wordt een integrale en persoonsgerichte aanpak opgesteld en de voortgang van de uitvoering wordt bewaakt, zonder verantwoordelijkheden van partners over te nemen. Soms is er (tegelijktijd) sprake van een wijkgerichte aanpak. Casussen worden aangemeld door de ketenpartners, of stromen in vanuit de jeugdaanpak of nazorg detentie.



De hierna volgende tabel geeft een indruk van de lopende casuïstiek en de nieuwe aanmeldingen in 2020, maar het zijn cijfers met een onzekerheidsmarge. Om zekerheid te krijgen over de cijfers zou nadere, handmatige controle en analyse nodig zijn maar hiervoor is vanwege tijd niet gekozen.

Gemeente	Lopende casuïstiek 2020	Waarvan nieuwe aanmeldingen 2020
Appingedam	3	-
Delfzijl	8	7
Loppersum	1	-
Het Hogeland	18	10
Midden-Groningen	11	7
Oldambt	17	5
Pekela	4	3
Stadskanaal	4	2
Veendam	5	3
Westerwolde	6	5
Westerkwartier	4	1
Groningen	127	67
Andere provincies	7	2
Geen/geheim adres	39	13
Totaal	254	125

Naast procesregie bij maatwerkcasussen bieden medewerkers van ZVHG dagelijks advies en ondersteuning aan professionals bij complexe, domeinoverstijgende casuïstiek. Dit varieert van meedenken in de mogelijkheden, een eenmalig afstemmingsoverleg, tot het coachen van professionals.

In 2020 zijn de Wet verplichte ggz en de Wet zorg en dwang ingevoerd. Bij casuïstiek en in de samenwerking ging veel aandacht uit naar wat deze wetten betekenen voor het handelen van professionals in de praktijk. Een duidelijk voorbeeld van de essentiële samenwerking tussen zorg en veiligheid.

Een ander thema dat in 2020 naar voren kwam is radicalisering/polarisering. Procesregisseurs en ketenpartners zijn getraind in het herkennen van risico's. Bij casuïstiek is radicalisering/polarisering van de betrokken persoon of het systeem altijd een aandachtspunt. Samenwerking met o.a. politie en reclassering is hierbij van groot belang.

Nazorg detentie

ZVHG voert de nazorg voor (ex)gedetineerden uit voor de Groninger gemeenten (met uitzondering van Stadskanaal). Dit gebeurt in nauwe samenwerking met de gemeenten, DJI, sociale teams, OGGZ, maatschappelijke opvang, GGZ, AFPN, Beschermd Wonen, de drie reclasseringsorganisaties en diverse zorgorganisaties.

Voor betrokken ketenpartners geeft het Bestuurlijk Akkoord 'Kansen bieden voor re-integratie' uitdrukking aan de gezamenlijke verantwoordelijkheid en inspanning voor een succesvolle re-integratie van (ex)gedetineerden, zonder afbreuk te doen aan de eigen verantwoordelijkheid van de gedetineerde. ZVHG draagt hieraan bij door met ketenpartners te werken aan een gezamenlijke route.

Alle gedetineerden afkomstig uit een Groninger gemeente (met uitzondering van Stadskanaal) worden gescreend, in samenwerking met de gemeente van herkomst en liaisons. ZVHG voert de triage uit en stemt af met de ketenpartners. Dit leidt tot een plan van aanpak, een te volgen route en een casusregisseur. Is de casus complexer? Dan wordt gezamenlijk besloten om procesregie in te zetten en wordt een gezamenlijk en integraal plan uitgevoerd. Daarnaast signaleert ZVHG knelpunten en maakt deze bespreekbaar op de verschillende niveaus.

Aanpak nazorg detentie

Doel is recidive, maatschappelijke teloorgang en detentieschade voorkomen, door:

1. Investeren in zorg en begeleiding op probleemgebieden van de gedetineerde
2. Rekening houden met veiligheidsrisico's bij terugkeer
3. Starten met de aanpak voor of in het begin van de detentie (zo vroeg mogelijk)
4. Zo dicht mogelijk aansluiten bij lokale niveau.

Bij nazorg worden jaarlijks ongeveer 500 casussen gescreend en getriageerd door ZVHG. Ongeveer de helft van ex-gedetineerden stroomt in bij de gemeente Groningen, de andere helft naar de Ommelander gemeenten. Het gaat om merendeel mannen (93%) en driekwart betreft kort-gestraften (detentie korter dan 3 maanden).

De afgelopen jaren is er tussen partners afgestemd in de vorm van een instroomoverleg. In 2020 is dat door corona anders gelopen, en dit geeft aanleiding tot heroriëntatie op deze vorm.

Samenwerkingsprojecten en ontwikkelingen

Bij nazorg betrokken ketenpartners werken samen aan de volgende projecten en ontwikkelingen:

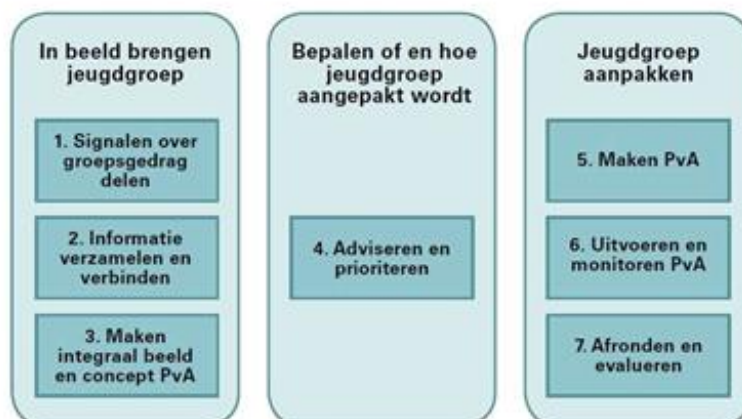
- Koers en kansen (zelfmelders)
- Eigen regie in de PI (pilot 3 reclasseringsorganisaties en PI Veenhuizen)
- Gezinsbenadering (voor gedetineerden met minderjarige kinderen)
- Werkgroep (voorkomen van) justitiële verrassingen
- Wet Straffen en beschermen (ingang juli 2021)

Jeugd

Gemeenten zijn verantwoordelijk voor de jeugdzorg en ZVHG ondersteunt hen bij de tijdige signalering en aanpak van jeugdgroepen en risicojeugd. Dit doen we door procesregie te voeren en de totstandkoming, uitvoering en evaluatie te monitoren van het door ketenpartners gemaakte plan van aanpak. Dit kan individueel, op groepsniveau of beide. Hierbij wordt gebruikt gemaakt van het 7-stappen

7 Stappenmodel

AANPAK PROBLEMATISCHE JEUGDGROEPEN EN GROEPSGEDRAG



model en de plus-min-mee methode, een landelijk beproefde manier van analyse en interventie op problematische jeugdgroepen.

Plus-min-mee methode

De plus-min-mee methode brengt in beeld hoe een jeugdgroep is ingedeeld. Welke positieve (plus) en negatieve (min) jongeren hebben effect hebben in de jeugdgroep? Tevens ontstaat er een beeld van de meelopers en voor welk gedrag (plus of min) ze vatbaar zijn. Iedere jeugdgroep heeft positieve en negatieve kopstukken. Door het juiste beeld krijgen de professionals inzicht over de groepswerking en benodigde interventies.

In 2020 liep er een gecoördineerde aanpak op vijf jeugdgroepen in gemeente Groningen en zeven jeugdgroepen in de Ommelander gemeenten. ZVHG voerde procesregie uit bij ongeveer tien casussen die uit de jeugdgroepenaanpak voortkomen.

Wat de laatste jaren opvalt is dat jeugdgroepen online steeds meer in verbinding met elkaar en hun slachtoffers staan. De inzet van social media experts (zowel bij jeugdwerk als bij politie) is hierbij enorm helpend maar (te) beperkt beschikbaar. Daarnaast speelt bij alle jeugdgroepen wapenbezit en drugsgebruik (soft en hard) een rol. En bij sommige ook bedreiging via drillraps. In 2020 werd ook duidelijk dat jeugd op steeds jongere leeftijd deelneemt.

Uit evaluaties van de jeugdgroepenaanpak blijken huisbezoeken met de burgemeestersbrief een grote succesfactor te zijn. Hierbij wordt relevante informatie opgehaald, worden de ouders betrokken, wordt de ketensamenwerking gestimuleerd, en het bezoek en de brief maken indruk op de jongere en de ouders.

Huiselijk geweld & kindermishandeling

In de casuïstiek waarbij ZVHG procesregie voert komt huiselijk geweld en kindermishandeling voor, en dan worden ketenpartners en specialisten ingeschakeld bij de integrale aanpak.

In 2020 is ZVHG betrokken bij een pilot voor MDA++. Deze Multidisciplinaire Aanpak (MDA++) richt zich op de zwaarste en meest complexe casuïstiek betreffende huiselijk geweld & kindermishandeling. Hierbij is sprake van acute en/of structurele onveiligheid in combinatie met meervoudige problematiek (multi-probleem), waarbij lokale sociale teams vastlopen. Het Kernteam MDA++ stelt specialistische kennis, expertise en voorzieningen ter beschikking vanuit zorg en veiligheid en kijkt casuïstiek integraal. Een procesregisseur van ZVHG is lid van het kernteam en de ketenmanager neemt deel aan de stuurgroep MDA++. Na de pilot wordt in 2021 provinciebreed besloten over deze werkwijze.

Levensloopaanpak (ketenveldnorm)

ZVHG is betrokken bij de ontwikkeling en implementatie van de levensloopaanpak in de provincie Groningen. Omdat het gaat om mensen die in veel gevallen al bekend zijn bij de Zorg- en Veiligheidshuizen, hebben de Zorg- en Veiligheidshuizen een rol in enerzijds de beoordeling van inclusie voor de levensloopaanpak en anderzijds procesregie.

Ketenveldnorm beoogt verbetering

De ketenveldnorm levensloopfunctie en beveiligde intensieve zorg is ontwikkeld om een verbetering te realiseren in de ondersteuning, begeleiding en zorg voor mensen met gevaarlijk gedrag als gevolg van een psychische stoornis en/of een verstandelijke beperking. De ketenveldnorm richt zich op mensen die geen strafrechtelijke titel (meer) hebben, onder 'reguliere' financieringsstromen vallen, maar wél een forensisch behandel- en begeleidingsklimaat met forensische expertise nodig hebben. Uitgangspunt is 'ambulant, tenzij...'. Professionals blijven zo lang als nodig betrokken, signaleren tijdig een mogelijke terugval en schalen begeleiding en zorg snel op en af. Beveiligde zorg is in de regio aanwezig, mocht dat nodig zijn. Ook is voldoende passende huisvesting nodig.

Op provinciaal en 3-Noord niveau werken de betrokken ketenpartners samen aan de ontwikkeling en implementatie van de ketenveldnorm, ondersteund door een projectleider en VLOT. Per provincie wordt de levensloopaanpak uitgewerkt door projectgroepen samen met de uitvoerders. Ondersteunend hieraan voeren studenten vanuit het Lectoraat Verslavingskunde en Forensische Zorg van de Hanzehogeschool Groningen actieonderzoek uit.

In 2020 zijn er voorbereidingen getroffen om te gaan starten met een pilot in de gemeente Groningen zodat ervaring kan worden opgedaan met aanmelden, inclusiecriteria, aanpak en samenwerking bij een beperkt aantal casussen. Aandachtspunten bij de implementatie van de levensloopaanpak zijn o.a. financiering, beveiligde intensieve zorg en huisvesting.

Mensenhandel

Op verzoek van de stuurgroep ZVHG heeft in 2020 de ketenregisseur mensenhandel de projectaanpak 'Groningen tegen mensenhandel' opgezet en uitgewerkt met partners in de keten. In september is de projectaanpak vastgesteld door de stuurgroep en door het bestuur ZVHG bekrachtigd. Het doel is dat alle gemeenten in de provincie het bestuurlijk basisniveau behaald hebben. Dit betekent op hoofdlijnen de volgende resultaten: de gemeente signaleert actief, er is zorgcoördinatie, elke gemeente heeft een aandachtfunctionaris mensenhandel benoemd en opgeleid en de gemeente heeft beleid.

Wat is mensenhandel?

Mensenhandel is het werven, vervoeren, overbrengen of huisvesten van een persoon onder dwang (in brede zin) met het doel die persoon uit te buiten. De (beoogde) uitbuiting is de kern van mensenhandel en bestaat uit verschillende categorieën: seksuele uitbuiting, arbeidsuitbuiting, gedwongen orgaanverwijdering, criminele uitbuiting.

De projectaanpak voor Groningen kent vijf projectlijnen waar de doelen van het bestuurlijk basisniveau deel van uit maken: preventie, daderaanpak, deskundigheidsbevordering, werkprocessen, monitoring/publicatie. Het project is breed vormgegeven en een investering in de gehele basisstructuur van de keten. Dat betekent dat naast gemeenten nog vele andere partners betrokken zijn en actief meewerken aan de realisatie van Groningen tegen mensenhandel. Vanaf eind 2020 zijn verschillende groepen aan de slag gegaan.

In 2020 zijn ruim 60 signalen mensenhandel vanuit de provincie Groningen afgegeven bij de ketenregisseur mensenhandel en opgepakt in de Drieluik (ketenregie, zorgcoördinatie en politie). De signalen gingen over zowel seksuele, criminele als arbeidsuitbuiting. De helft van de vermoedelijke slachtoffers had de Nederlandse nationaliteit en ze waren allen meerderjarig. Er zijn 18 personen aangemerkt als slachtoffer mensenhandel en 44 als potentieel slachtoffer. Van deze 44 zijn 28 signalen na bespreking in de Drieluik opgepakt om te verrijken. Hierbij ging het om 23 vrouwen en 3 mannen. 14 signalen zijn doorverwezen of terugverwezen naar de melder. De 18 personen die aangemerkt zijn als slachtoffer mensenhandel worden ondersteund en begeleidt tot na een eventuele rechtszaak en uitspraak onder coördinatie van de zorgcoördinator. De signalen arbeidsuitbuiting zijn doorgezet naar de Inspectie Sociale Zaken en Werkgelegenheid.

Het Jaarbeeld van Comensha geeft een beeld van de omvang van mensenhandel in Nederland doordat alle partners in de keten daar slachtoffers melden. Dit Jaarbeeld verschijnt ieder jaar medio april en wordt gepresenteerd door de Nationaal Rapporteur Mensenhandel.

Gezamenlijke aanpak mensenhandel geeft resultaat

De ketenregisseur en zorgcoördinator mensenhandel ontvangen regelmatig signalen over mensen in een kwetsbare positie die mogelijk worden uitgebuit. Gezamenlijke inzet van de ketenpartners heeft eraan bijgedragen dat het uitbuiten van een jonge vrouw is gestopt en de ouders veroordeeld zijn. Het slachtoffer wordt door hulpverlening ondersteund bij het opbouwen van haar leven.

Bericht RTV Noord, 12 november 2020 - De rechtbank van Groningen heeft een 26-jarige Stadjer tot twaalf maanden celstraf veroordeeld. Een 18-jarige man is wegens mensenhandel en uitbuiting veroordeeld tot jeugd-tbs en een jeugdstraf van 259 dagen. Samen met de 26-jarige heeft hij een jonge, kwetsbare vrouw twaalf dagen in de prostitutie laten werken. De kompanen ritselden klanten en hotelkamers voor de vrouw. Haar verdiensten moest ze inleveren. Dat bleek uit chatgesprekken tussen de mannen. Het slachtoffer kent een belaste jeugd vol pleeggezinnen. Zij zat kort in Frans-Guyana vast wegens drugssmokkel. Na haar vrijlating kwam ze berooid aan in Nederland. In stad Groningen liep ze een voor haar 'oude' bekende uit een jeugdinstelling tegen het lijf: de 18-jarige. De rechtbank vindt bewezen dat de mannen hebben samengewerkt en financieel voordeel hebben gehad van de vrouw.

ABC-aanpak

Een procesregisseur van ZVHG voert sinds enkele jaren procesregie/coördinatie voor de ABC-aanpak (Ata Bo Chéns, grijp je kans), een specifieke opdracht vanuit gemeente Groningen. De aanpak richt zich op Nederlanders van Caribische afkomst met meervoudige problemen en bestaat uit een combinatie een persoonsgerichte aanpak en toeleiding naar werk en opleiding.

De aanpak in Groningen is succesvol gebleken vanwege de korte lijnen en het direct kunnen handelen, de inbreng van cultuurspecifieke kennis, en het maatwerk waarbij aangesloten wordt bij de persoon. Een aantal geprioriteerden zijn als gevolg van de gezamenlijke aanpak van het (criminele) toneel verdwenen. Met de regiegroep en stuurgroep ABC zal worden besproken of de huidige structuur kan volstaan of moet worden aangepast.

Team Zorg- en Veiligheidshuis

In de jaren 2019 en 2020 zijn er veel wisselingen in het team van het Zorg- en Veiligheidshuis geweest, bij procesregisseurs, procesondersteuners en ketenmanager. Maar ook in de ondersteuning bij de adviseurs op financieel en HR-gebied. Er is een periode geweest met vacatures, waardoor het werk door een te klein team uitgevoerd moest worden. In de loop van 2020 zijn de ontstane vacatures ingevuld, waardoor het team voor de helft uit nieuwe medewerkers bestond. Het merendeel van hen is vlak voor of in de corona-periode gestart met werken. Het inwerken was door de coronamaatregelen en de beperkte overdracht door vertrekkende medewerkers niet zoals het hoort te zijn. Dit was zowel voor de ervaren als nieuwe medewerkers wennen en zoeken, en kostte veel tijd en energie. Het was hard werken om de procesregie en ondersteuning bij casuïstiek uit te blijven voeren, maar door de tomeloze inzet en betrokkenheid van medewerkers is dit toch gelukt.

Functionarissen (eind 2020)	Aantal mensen	Aantal fte
Procesregisseurs (maatwerk, jeugd, nazorg detentie)	6	5
Procesondersteuners (idem)	6	5.1
Ketenregisseur mensenhandel	1	0.6
Beleidsadviseur/ondersteunende functionaris	1	0.9
Liaisons DJI, OM, politie (om niet)	4	1.4
Stagiaires/afstudeerders (gemiddeld)	2	2
Ketenmanager	1	0.9
Totaal	21	15.9

Het Openbaar Ministerie, Dienst Justitie Inrichtingen en Politie stellen (om niet) liaisons beschikbaar voor het Zorg- en Veiligheidshuis. De drie Reclasseringsorganisaties kondigden eind 2020 aan om ook een liaison ter beschikking te stellen. De liaisons spelen een belangrijke rol in de informatieoverdracht, de samenwerking en de integrale, systeemgerichte en effectieve aanpak van de casus. In 2020 is een pilot gestart met de politie om de informatie-uitwisseling tussen de drie noordelijke zorg- en veiligheidshuizen te verbeteren. Ook was er afstemming met het OM over de onderlinge verwachtingen aan de hand van de geformuleerde minimum-normen.

ZVHG levert graag een bijdrage aan onderwijs en ontwikkeling. In 2020 was er één stagiaire SJD bij jeugd, en twee stagiaires SJD bij nazorg detentie.

Vakontwikkeling

In 2020 bevorderden medewerkers van ZVHG hun deskundigheid vooral online, onder andere door het bijwonen van webinars en bijeenkomsten over diverse thema's.

De procesregisseurs hebben in 2020 de online leergang 'Regie zonder macht' (landelijk ontwikkeld) gevolgd. De leergang bevat een combinatie van persoonlijkheid (gericht op persoonlijke effectiviteit), skills (gericht op vaardigheden, methoden en technieken) en context (gericht op positie en rol binnen het krachtenveld van het straf-, zorg- en sociaal domein). Op basis van deze ervaringen wordt de ontwikkeling van kennis, houding en vaardigheden verbreed naar de overige ZVH-medewerkers (onderdeel landelijke meerjarenagenda ZVH).

In de overlegstructuur van het team is wekelijks tijd gereserveerd voor o.a. afstemming en intervisie. Maandelijks verkennen we een thema met het team, bijvoorbeeld door een partner uit te nodigen, of ons te verdiepen in een inhoudelijke ontwikkeling.

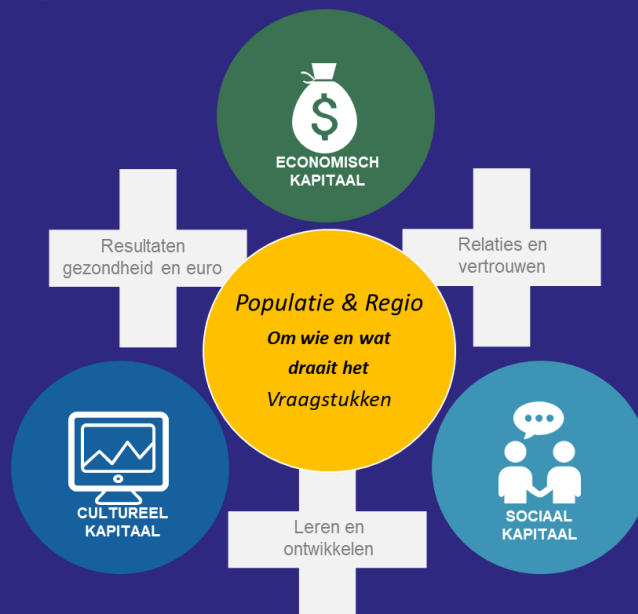
Financiën

Het jaar 2020 is op financieel gebied afgesloten met een positief resultaat van € 81.066 (zie de hierna volgende jaarrekening). Dit positieve resultaat is ontstaan door een ontvangen subsidie voor de levensloopaanpak, minder loonkosten door ontstane vacatures, lagere overige lasten en bedrijfsvoeringskosten. Dit resultaat wordt toegevoegd aan de reserve/voorziening ZVHG die gebruikt wordt voor incidentele uitgaven en investeringen.

Het kapitaal van een netwerk

'De Franse socioloog Bourdieu schetste al dat er verschillende soorten kapitaal zijn die bijdragen aan het sorteren van effect. Het gaat dan niet alleen om economisch kapitaal, zoals geld en het bereiken van de doelen voor de beschikbare euro's, maar ook om cultureel kapitaal (leren, ontwikkelen, opleiden) en om sociaal kapitaal (vertrouwen, relaties, netwerken). Regionale netwerken die expliciet en blijvend aandacht besteden aan alle drie soorten kapitaal kunnen meer waarde bijdragen voor burgers, professionals en de maatschappij als geheel.'

Uit het artikel 'Regionale samenwerking behelst meer dan alleen besparing' van Wilfrid Opheij en Astrid van Dijk, verschenen in Zorgvisie oktober 2018.



Jaarrekening 2020 Zorg- en Veiligheidshuis Groningen			
	Begroting 2020	Jaarrekening 2020	Afwijking 2020 Begr - Jaarrek
Lasten			
Personeel	€ 948.489	€ 912.662	€ 35.827
Bedrijfsvoeringkosten (PIJOFACH)	€ 228.161	€ 212.000	€ 16.161
Overige lasten	€ 36.440	€ 23.156	€ 13.284
Totaal lasten	€ 1.213.090	€ 1.147.818	€ 65.272
Rijksbijdrage Ministerie V&J	€ 281.955	€ 281.955	€ -
Bijdrage Ommelanden			
- Algemeen	€ 145.816	€ 145.816	€ -
- Doorontwikkeling	€ 37.114	€ 37.114	€ -
- Mensenhandel	€ 11.851	€ 11.851	€ -
- Nazorg detentie	€ 75.058	€ 75.058	€ -
- Jeugd	€ 65.518	€ 64.646	€ 872
Totaal bijdrage Ommelanden	€ 335.357	€ 334.485	€ 872
Bijdrage gemeente Groningen			
- Algemeen	€ 80.855	€ 80.855	€ -
- Doorontwikkeling	€ 24.015	€ 24.015	€ -
- Mensenhandel	€ 45.610	€ 45.610	€ -
- Nazorg detentie	€ 163.783	€ 163.783	€ -
- Jeugd	€ 83.965	€ 83.965	€ -
- Aanpak Caraïbische Nederlanders	€ 44.574	€ 44.574	€ -
- Huiselijk geweld	€ 55.976	€ 55.976	€ -
- Verhoging bedrijfsvoeringskosten gem. Groningen	€ 82.000	€ 82.000	€ -
Totaal bijdrage gemeente Groningen	€ 580.778	€ 580.778	€ -
Overige bijdragen			
- Subsidie levensloopaanpak		€ 16.666	€ -16.666
- Bijdrage huisvesting meldpunt discriminatie	€ 15.000	€ 15.000	€ -
Totaal overige bijdrage	€ 15.000	€ 31.666	€ -16.666
Totaal baten	€ 1.213.090	€ 1.228.884	€ -15.794
Resultaat	€ -	€ 81.066	€ -81.066